

# Terugdringen van separatie bij patiënten met suïcidaal gedrag door middel van domotica

WA Nugteren<sup>a</sup>, WS van Maanen<sup>a</sup>, AS van Amerongen<sup>a</sup>, RFP de Winter<sup>a, b</sup>  
<sup>a</sup>Parnassia Groep, Den Haag, <sup>b</sup>VU Amsterdam<sup>2</sup>

## Conclusie

- Domotica vermindert separaties bij suïcidale patiënten.
- In de eerste drie maanden waren er 43 separatedagen minder door gebruik de domoticakamer.
- De domoticakamers werden in 88% van de dagen bezet door vrouwen.
- Een comorbide persoonlijkheidsstoornis was aanwezig bij 75% van gebruikers.
- Verpleegkundigen zijn gemotiveerd te werken met domotica en ervaren het als meerwaarde bij behandeling van suïcidale patiënten.

## Achtergrond

Bij een hoog suïciderisico krijgen patiënten binnen een acute gesloten opname afdeling zeer regelmatig te maken met vrijheid beperkende maatregelen, vooral separatie voor de nacht. Eerder onderzoek geeft aan dat patiënten en medewerkers moderne detectie systemen prefereren boven separatie (1). Door voortschrijding van technologische ontwikkeling is het nu mogelijk patiënten permanent te observeren door patiëntenkamers uit te rusten met domotica, een detectiesysteem van slimme sensoren.

## Doel

- Onderzoeken of het gebruikmaken van domotica in patiënten kamers separatie bij suïcidale patiënten kan reduceren.
- Inventarisatie van de acceptatie van deze nieuwe technologie bij medewerkers.

## Methode

Exploratie van het naturalistische beloop na gebruikmaking van specifieke domotica. Beschrijven van de werking van domotica op patiëntenkamers. Een survey onder medewerkers rondom de gebruiksvriendelijkheid werd uitgevoerd.

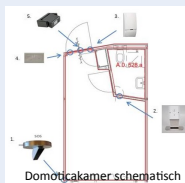
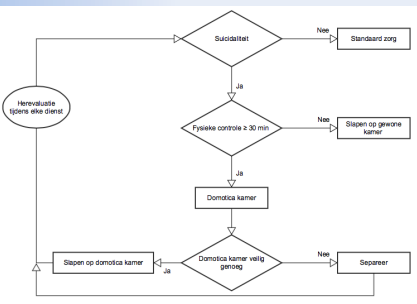
## Resultaten

gedurende 3 maanden tijd maakte 13 patiënten gebruik van domotica hierdoor werd in 43 nachten separatie voorkomen. Eén patiënt werd tijdens twee afzonderlijke opnames in de domoticakamer geplaatst. Vooral vrouwen (88%) maakte gebruik van de methode. De meest voorkomende hoofddiagnoses waren depressie (42%) en psychotische stoornis (42%). Er was bij 75% van de observanten sprake van een comorbide persoonlijkheidsstoornis.

## Ervaringen van personeel

Uit de enquête die bij het verpleegkundig personeel N=16 (40% respons) is afgenomen, komt naar voren dat de domotica vooral in de nacht wordt gebruikt. Domotica wordt als een toegevoegde waarde gezien en men durft op de nieuwe techniek te vertrouwen. Er is een sterke wens is om de aanvullende methode te continueren.

## Beslisschema toepassing domoticakamer



1. Slimme sensor
2. Bewegingssensor
3. Bewegingssensor
4. Akoestische sensor
5. Bewegingsmelder deur
6. Smartglass



Slimme sensor



Ontvanger



Detection Area



## Patiënt karakteristieken

Leeftijd (SD)	37,6 (14,6)
Vrouw	9(75%)
Diagnose	
Psychotische stoornis NAO	5 (42%)
Depressie	5 (42%)
Parvasieve ontwikkelingsstoornis NAO	1 (8%)
Gegenereerde angststoornissen	1 (8%)
Juridische status	
IBS	4 (33%)
RM	4 (33%)
Vrijwillige opname	4 (33%)
Co-morbiditeit	
Persoonlijkheidsstoornis	9 (75%)
Aantal nachten gemiddeld in domotica*	
Man (SD)	1,7 (1,2)
Vrouw (SD)	4,2 (4,6)
Aantal nachten totaal in domotica	
Man	5 (12%)
Vrouw	38 (88%)
Eerste opname (aantal)	0

## Handelen bij melding

Als een melding binnenkomt bij verpleging worden de volgende acties ondernomen.

1. Sensor detecteert beweging op kamer.
2. Melding komt binnen op handsensor.
3. Videofragment nakijken op pc.
4. Face to face contact met patiënt.