

Hoe worden naasten & hulpverleners bondgenoten in suïcidepreventie?

Wereld suïcidepreventie dag 2021, RINO Amsterdam Felix Meritis

HANS VAN DER WEIJDEN & REMCO DE WINTER

WWW.SUICIDALITEIT.NL



Rivierduinen



Take home

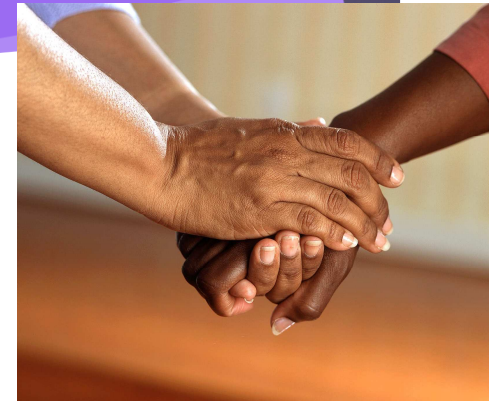
- ▶ betrekken van **naasten** een van de **pijlers** die *gebruikt moet worden*
- ▶ Naasten bieden vaak directe **bescherming en steun**
- ▶ Naasten kunnen soms ook een **instandhoudende** en/of **dynamische** factor zijn.
- ▶ Naasten kunnen ook **zelf klachten** ontwikkelen op basis van de stress.
- ▶ Focus soms **te gericht** op de patiënt, verbinding vinden!
- ▶ Betrekken van naasten verloopt vaak **moeizaam**. (Schaamte/ taboe?)
- ▶ **Psycho-Educatieve (P-E) cursus** ontwikkeld om naasten te betrekken en uitleg te geven
- ▶ **Psycho-Educatieve (P-E) cursus helpt**



Richtlijn een van de belangrijkste pijlers

Hoofdpijler

- **Naasten betrekken**



Hoe vaak worden die naasten betrokken?

- Weinig onderzoek gedaan!
 - Wel veel behoefte!
 - Onbekend (ook vanuit Supranet info)
 - Gebeurd in ieder geval veel te weinig!
-
- Casus van Hans





Een vd ingewikkeldste vormen lijden/sterven

➤ **Naasten**

- Belasting/ onzekerheid
- Onthulling? Hoe zit het met de interpersoonlijke vaardigheden van de patiënt? (Trainen?)
- Risico? Zelf klachten ontwikkelen als naasten.

➤ **Hulpverleners**

- Burn-out/ ontwikkeling andere klachten (samenwerking is beschermend)

Grove indeling naasten en suïcidaliteit

- Systeem als helpend bij zorg voor veiligheid maar ook bij de rol rondom het herstel o.a. van autonomie
- Systeem als veroorzaker en/of instandhoudende factor
- Systeem als slachtoffer/getraumatiseerd.

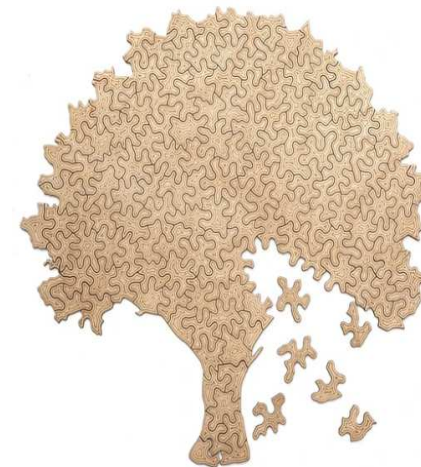


Casus Hans?

Handvatten voor aanpak in.

Grote voorkeur voor naasten bij het eerste gesprek! Anders in begin van het gesprek bespreken dat het belangrijk is en zo veel mogelijk "live in life" eventueel bellen voor aansluiting.

Zorgen voor 1 duidelijke contact persoon tijdens de behandeling, gezamenlijk maken van een crisisplan, aanbieden van cursus.



The header features a dark purple background with several overlapping circles in shades of purple and pink. A vertical pink rectangle is positioned in the top right corner.

Cijfers over naasten & weetjes

Naasten hebben vaak zelf ook klachten -> Consequenties voor systemen



Casus Remco

- Afhoudende patiënt. Liet niet toe dat echtgenoot (scheidingsprocedure na manische episode?) geïnformeerd werd.
- Na suicide > echtgenote “heel verdrietig en verwijtend” dat zij vroeg om contact maar haar man aangaf dat hulpverlening geen contact wilde met naasten



Naasten altijd betrekken!

- Tijd maken.
- Korte termijn versus lange termijn
- Echter bijtende belangen.
- Soms parkeren maar altijd blijven herhalen om naasten te betrekken
- Altijd tenzij (een belangrijk plausibel argument) in samenspraak met consulatie (achterwacht etc..)

Ontstaan en wens tot psycho-educatie

Ontstaanswijze psycho-educatie groep

Verhalend over geschiedenis





GGZ Rivierduinen

**INFORMATIEFOLDER
VOOR NAASTEN**

**ONDERSTEUNING BIEDEN AAN EEN
SUICIDALE PERSOON**

Hans van der Weijden, verpleegkundig specialist
GGZ Rivierduinen

113 Zelfmoordpreventie (113.nl)

Yvonne van de Ven stichting (Yvonnevandenvenstichting.nl)

The header features a dark purple background with several overlapping circles in shades of purple and pink. A vertical pink rectangle is positioned in the top right corner.

Hoe zit het in elkaar?

Programma:

Eenmalig, twee uur durend. Meerdere systemen samen.

Inhoud: -gericht op kennis ziektebeelden,

-handvatten bij omgaan met de suïcidale ander,

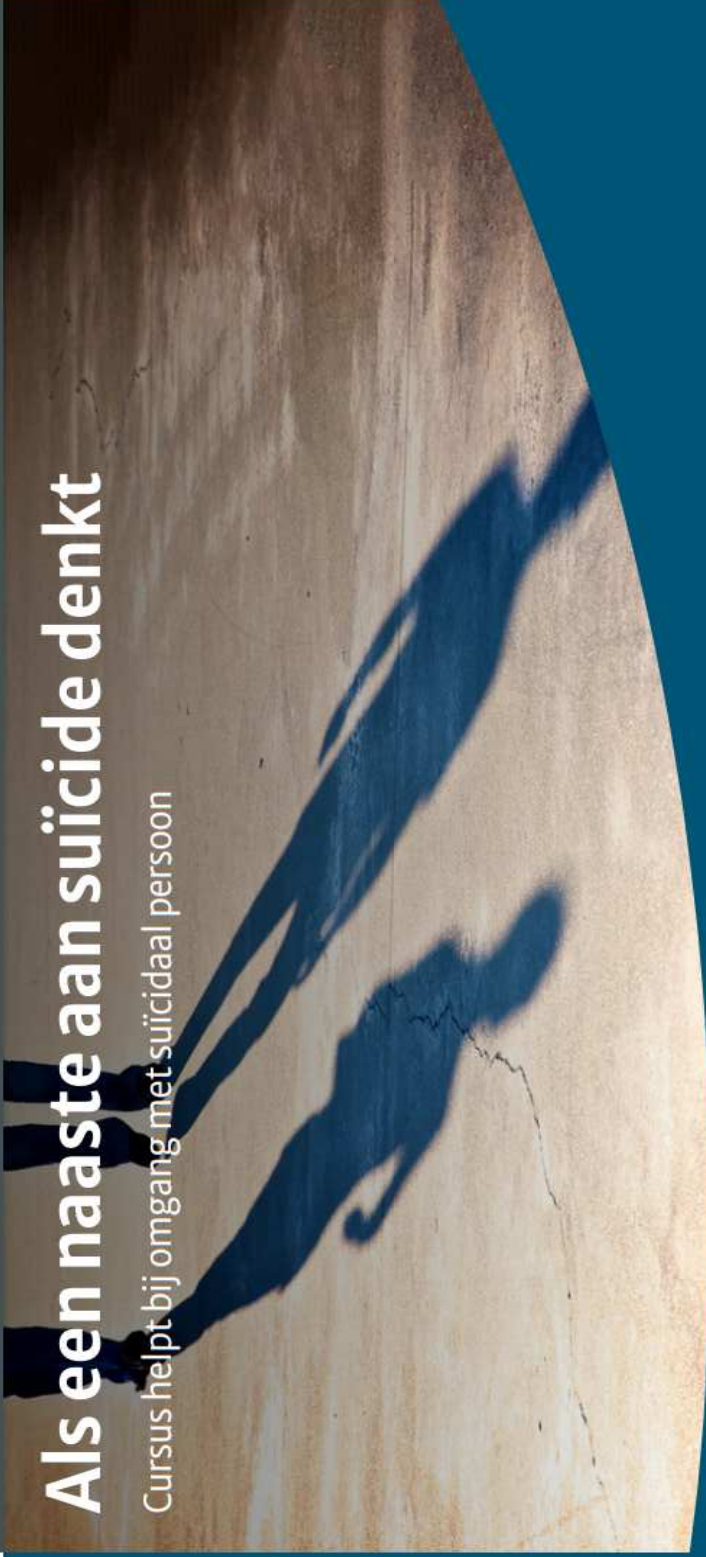
-uitwisselen ervaringen

Mediator 39

[Deze editie](#) [Alle edities](#)

Als een naaste aan suïcide denkt

Cursus helpt bij omgang met suïcidaal persoon



Leestijd 5-10 minuten

Deel deze pagina    

Jaarlijks hebben zo'n 400.000 mensen in Nederland suïcidale gedachten. Veel naasten willen weten hoe ze zo goed mogelijk kunnen reageren op hun suïcidale kind, partner of vriend.



ZonMw onderzoek

Inventarisatie

Kwantitatief en kwalitatief onderzoek

Vraagstelling

Exploratie kernthema's bij naasten

Karakteristieken populatie

is naastencursus effectief?

Algemene evaluatie

Kernthema's voor de training obv data uit interviews en literatuur

I

- De zorg thuis voor suïcidale mensen is emotioneel zwaar voor naasten.
- Naasten geven aan dat er onvoldoende instructie is over hoe te handelen in crisissituaties (veiligheidsplan)
- Naasten bemerken bij zichzelf een gebrek aan kennis over depressie en andere stoornissen bij een suïcidale crisis, waar moet ik op letten, wat is er eigenlijk aan de hand?
- Naasten hebben vragen over de relatie tussen het bevorderen van veiligheid en het in stand houden van de autonomie van de cliënt.

Kernthema's voor de training obv data uit interviews en literatuur

II

- Naasten geven aan niet te weten hoe ze om moeten gaan met suïcidaliteit
- Naasten geven aan moeite te hebben met stigma rond suïcidaliteit.
- Onvoldoende betrokken bij de behandeling (Ook als hier expliciet toestemming voor is)
- Door extra druk komt het eigen leven vd naasten onder druk te staan.
- Naasten 'vergeten' voor zichzelf te zorgen bij een suïcidale crisis.

Vragenlijsten (ter kennisgeving)

presentatie beschikbaar

Naasten:

BES, Betrokkenen evaluatie schaal,

EDIZ, Ervaren druk door informele zorg,

CSI, Caregiver Strain Index, (Nederlandse versie)

CRA, Caregiver Reaction Assessment, (Nederlandse versie)

Evaluatie van de cursus formulier

Clienten:

C-S.S.R.S, Columbia-Suicide Severity Rating Scale (Nederlandse versie)

H.H.I, Herth Hope Index, (Nederlandse versie)

MANSA 16, Manchester verkorte kwaliteit van leven meting

N.E.L, Nederlandse Empowerment Vragenlijst .

uitkomsten werden opgeslagen in een excel spreadsheet en verder verwerkt...



Methode



Data-analyse.

De uit de pilot verkregen kwalitatieve data werden door twee onderzoekers onafhankelijk van elkaar gecodeerd en geanalyseerd en vergeleken.

Medisch Ethische Toetsing Commissie (METC) van het Leidsch Universitair Medisch Centrum (LUMC)

Resultaten

27 suicidale kandidaten met steunsysteem voorgedragen voor psycho-educatiecursus

16 ♀

11 ♂

Verdere info

27 systemen verloop inclusie

27 systemen per brief geïnformeerd, telefonisch na toestemming

Cursisten (16 systemen)

Totaal aantal participanten (31 personen)

Van 5 systemen kwam er 1 persoon

Van 8 systemen kwamen er 2 personen

Van 2 systemen kwamen er 3 personen

Van 1 systeem kwamen er 4 personen

27 systemen verloop uitvallers

Afvallers (11 systemen)

Belangrijkste reden om niet te komen:

Aangeboden avonden niet passend. (3)

Zorgen over (negatief) effect op de cliënt (3)

Cursusaanbod komt te snel (3)

Ik woon te ver weg (2)

Heeft u voor uzelf hulp gezocht?

Nee (n = 25) etc

82%

Ja (bij psycholoog/ GGZ Praktijkondersteuner huisarts)

18%

Welke zaken vindt u zwaar?

Zorgen maken over de veiligheid van de cliënt

100 %

Zorgen maken over de gezondheid van de cliënt

91 %

Nooit vrij voelen van verantwoordelijkheden

83%

Niet slapen/ slaaptkort

75%

Verlies van plezier in je eigen leven

73%

Zorgen hebben over de toekomst van de cliënt

73 %

Zorgen hebben over de eigen toekomst

73%

Toezicht houden op de nachtrust van cliënt

64%

Moeite hebben om het huishouden te doen

58%

Je niet meer gelukkig voelen

54%

Ervaren van spanning in de relatie met de cliënt

54%

Emotioneel gedragen we ons anders ten opzichte van elkaar

50%

Kernthema' voorbeelden (gerubriceerd)

- **Zorg voor veiligheid / autonomie**
- **Problemen rond communicatie**
- **Kennistekort**
- **Onzekerheid/ Angst**
- **Angst voor stigma/isolement**



Uit evaluatie P-E cursus

- Kennis biedt handvatten om gericht te kijken naar oplopende risico's.
- 'Uit contact gaan' v.e. suïcidale persoon regelmatig herkend zonder kennis over verhoogd risico.
- Erkenning gevoelde spanning bij naasten rond het zorgdragen voor veiligheid.
- Naastbetrokkenen vaak voorkeur indirecte communicatie, nauwelijks "openlijk" over suïcidaliteit.
- Naasten geloven vaak dat praten over suïcidaliteit de kans verhoogd.
- Suïcidale personen vinden indirecte communicatie vervelender dan een directe vraag
- Consensus bij naasten als een geliefd persoon denkt aan zelfdoding alles doen om gevaar ↓↓.
- Angst dat de groei naar autonomie stagneert (jongeren).
- Naasten vergeten goed voor zichzelf te zorgen.

Algemene evaluatie

Goede informatie, graag eerder gehad.

Belangrijkst : open gesprek, de voorbeelden en de interactie tussen de deelnemers.

Informatie eerder in het proces moeten worden aangereikt vooral de do's en don'ts zijn van groot belang om de behandeling vanuit de thuissituatie te ondersteunen.

Graag een vervolgavond.

Meer avonden, zodat je er nog eens over kunt napraten met anderen.

Het kunnen uitwisselen van ervaringen vond ik belangrijk!

Quote: Er ging een tijdje aan de poging vooraf waarin ik niet wist hoe ernstig de situatie was. Ik dacht suicide, zoiets doen wij niet daar zijn wij te nuchter voor, ik dacht je hebt het toch goed. Pas na de poging werd ik me pas bewust van de ernst, misschien iets voor bij de do's en don'ts.

Zeer informatief, deskundig en plezierig.

Discussie



- Aanbieding cursus sluit aan op samenwerking naasten (WHO/richtlijn)
- P E groep voldoet aan een grote vraag en sluit aan bij de behoefte van naasten
- Naasten zijn een belangrijke sleutel voor om gaan met suicidaliteit
- Goed voor suicidale patiënt maar ook goed voor geestelijke gezondheid naasten
- Naasten moeten meer steun krijgen vanuit de ggz
- Verder uitrol in NL aangezien er grote behoefte voor lijkt te zijn



Hoe nu verder en meer uitrollen

113

Supranet

Vragen andere instellingen



Tips voor verdere uitrol!

Vragen
&
discussie

Psychosocial factors correlated with undisclosed suicide attempts to significant others: findings from the adolescence SEYLE study

Y Levi-Belz, T Gavish-Marom... - Suicide and Life ..., 2019 - Wiley Online Library

Leuk onderzoek: Psychosocial Factors Correlated with
Undisclosed Suicide Attempts to Significant
Others: Findings from the Adolescence SEYLE
Study

YOSSI LEVI-BELZ, PHD, TIMORGAVISH-MAROM, MA, SHIRA BARZILAY, PHD,
ALAN APTER,
MD, VLADIMIR CARLI, MD, PHD, CRISTINAHOVEN,

